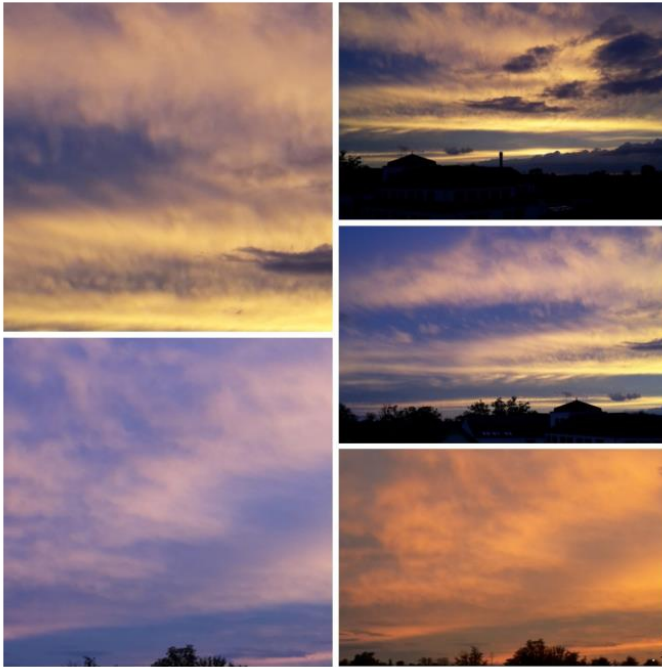


Hospiz - Zeitung

1. Ausgabe 2021

Ambulanter Hospizdienst Wolfen e.V.



Es gibt mehr Dinge zwischen Himmel und Erde,
als wir mit unserem Verstand erkennen können.

(Laotse)

Inhaltsverzeichnis

Seite 2	Inhaltsverzeichnis & In eigener Sache
Seiten 2-3	Zwischen Himmel und Erde
Seite 4	Der Ambulante Hospizdienst Wolfen e.V. in Zeiten von Corona & Trotz Corona - das war 2020 ...
Seite 5	Bäume sind Gedichte, die die Erde in den Himmel schreibt
Seite 6	Hoffungsneuanfang
Seite 7	Kontakt während Corona & Danke & Beitrittserklärung
Seite 8	Impressum

In eigener Sache

Das Redaktionsteam dieser Zeitung, die übrigens bereits die 39. Ausgabe ist, besteht seit vielen Jahren aus 2 Personen. Durch Erkrankung, OP und Reha im Team sowie aufgrund der coronabedingten Umstände, wie kleinerer Verteiler etc., haben wir den Ausgabetermin verschoben und bitten um Ihr Verständnis. Gleichzeitig möchten wir darauf hinweisen, dass wir uns auch jederzeit darüber freuen würden, wenn jemand gerne mal einen Beitrag schreiben möchte - dann melden Sie sich einfach bei uns. An dieser Stelle sei auch noch gesagt, dass das in der letzten Ausgabe angekündigte Konzept für die Trauerbegleitung erst dann vorgestellt werden kann, wenn die Umstände es wieder erlauben, Trauerarbeit dementsprechend leisten zu können.

Petra Starost & Birgit Emmrich

Zwischen Himmel und Erde

In letzter Zeit beschäftigt mich etwas zunehmend. Bestimmt kennen Sie das auch? Ich bin grundsätzlich ein realistischer Mensch. Trotzdem habe ich das Gefühl, dass es unerklärliche Dinge gibt. Ich stolpere in meinem Alltag immer wieder darüber. Was ist es, was es da anscheinend zwischen Himmel und Erde gibt, was wir nicht oder nur vage erklären können?

Mir fallen da zunächst spontan alltägliche Dinge ein, wie:

- Warum und wie funktioniert Akupunktur? Es lässt sich wis-

senschaftlich nicht erklären.

- Warum ist das Bauchgefühl so eine zuverlässige Vorhersage? Manchmal ist es besser als jedes Argument. Das kann doch nicht nur auf Lebenserfahrung zurückzuführen sein.
- Warum wurde ich nachts bereits vor meinem weinenden Baby wach? Was ist das für ein unsichtbares Band zwischen Mama und Baby, welches jede Mama kennt?
- Wieso und wie entziehe ich meiner Physiotherapeutin spürbar ihre Energie, wenn ich sehr erschöpft bin?
- Warum zieht sich ein Gittertape von selbst an einer schmerzenden Körperstelle an und klebt dort absolut fest?

Aber noch viel faszinierender und verwunderlicher finde ich Folgendes:

- Nahtoderfahrungen ... Es gibt sie tatsächlich. Aber wie entstehen und funktionieren sie?
- Warum stirbt meine geliebte Oma genau an ihrem Hochzeitstag? Ihr Ehemann musste bereits viel Jahre vor ihr gehen.
- Und warum wurde mir genau in dem Moment so sehr schlecht, als mein Sohn als Polizist ein schreckliches traumatisches Ereignis erleben musste?

Sicher kann man sich für all das irgendeine mehr oder weniger plausible Begründung aus den Fingern saugen. Diese rationalen Erklärungsversuche erscheinen mir jedoch mehr wie ein Krampf. Mein Bauchgefühl sagt mir, dass sie nicht allein so ganz zutreffend sein können und dies nicht alles sein kann. Es scheint noch irgendetwas anderes zu geben. Ist das nicht erstaunlich, ein wenig wie Magie ..., auf alle Fälle sehr bemerkens- und nachdenkenswert, so finde ich.

Was meinen Sie? Was gibt es da noch zwischen Himmel und Erde, was wir alle kennen, aber nicht erklären können?

Kerstin Lottermoser, Dezember 2020

Der Ambulante Hospizdienst Wolfen e.V. in Zeiten von Corona

Seit fast einem Jahr hat sich die Arbeits- und Wirkungsweise unseres Vereins verändert. Geplante Veranstaltungen, wie beispielsweise das alljährliche Benefizkonzert, mussten nach liebevoller und intensiver Vorbereitung ersatzlos ausfallen. Die Gedenkfeier fand im kleinen Rahmen im Freien statt. Aber, und das ist das Wichtigste, unser Hauptanliegen - die Begleitung schwerstkranker und sterbender Menschen und ihrer Angehörigen - wurde trotz stark veränderter Möglichkeiten realisiert. So begleiteten unsere ehrenamtlichen Hospizhelferinnen zum Teil telefonisch oder sie waren dort, wo es möglich war, in Schutzkleidung in den Pflegeheimen und in den Haushalten, unterzogen sich den notwendigen Schnelltests, schrieben Briefe und fanden vielfältige Möglichkeiten des Kontakts. Trotz allem ist unsere Koordinatorin Frau Krause-Scholz nach wie vor unter den Telefonnummern 03494/7207511 und 0177/5469667 zu erreichen und steht helfend zur Seite. Unsere diesjährige Mitgliederversammlung werden wir auf den Sommer verschieben in der Hoffnung, sie dann durchführen zu können. Unser Dank gilt allen, die uns unterstützten und weiter unterstützen - sei es durch Spenden oder Masken, Schutzkleidung, Desinfektionsmittel und und ...

Kernaussage ist: Der Ambulante Hospizdienst Wolfen e.V. ist auch in dieser schweren Zeit da, er lässt die betroffenen Menschen nicht allein!

Petra Starost

Trotz Corona - das war 2020 ...

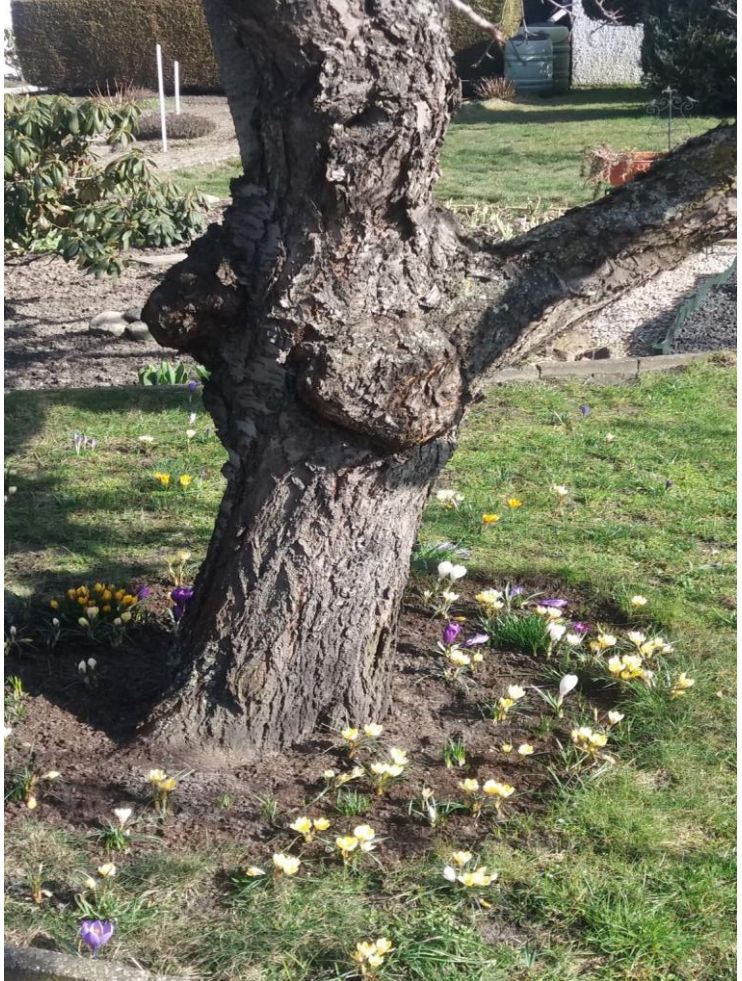
- ◆ Insgesamt 34 Sterbebegleitungen wurden durchgeführt.
- ◆ 6 Fallbesprechungen und 6 Supervisionen für die Ehrenamtlichen fanden statt.
- ◆ Im Rahmen des Trauercafés gab es 3 Veranstaltungen, das Vorbereitungsteam traf sich 3 Mal.
- ◆ Für die Ehrenamtlichen wurden 2 Vorträge angeboten und 1 Ausflug mit Fortbildungseinheit organisiert.
- ◆ Zur jährlichen Mitgliederversammlung wurde eingeladen sowie in einem kleinen Rahmen zur Gedenkfeier für die Angehörigen der Begleiteten.
- ◆ Es fand 1 Letzte-Hilfe-Kurs statt sowie 1 Vereinspräsentation.
- ◆ Mit Stand 31.12.2020 wurden insgesamt 36 Ehrenamtliche registriert.
- ◆ Der Vorstand tagte regelmäßig, die Hospizzeitung erschien 4 Mal.

Natürlich erfolgten alle Veranstaltungen unter Einhaltung der Coronaregeln.

**„Bäume sind Gedichte,
die die Erde in den Himmel schreibt....“**

(Khalil Gibran)

Ein Mitglied unseres Ambulanten Hospizdienstes Wolfen e.V. hat einen ganz besonderen Blick auf Bäume. Immer wieder findet sie in der Natur ganz spezielle Exemplare. Einige dieser besonderen Fotos wollen wir Ihnen in loser Reihenfolge in der Hospizzeitung vorstellen.



Wir danken Frau Renate Wolf für die Genehmigung, diese Fotos veröffentlichen zu dürfen, und hoffen, dass sie Ihnen genauso gut gefallen wie uns.

Hoffungsneuanfang

Aus der dunklen Erdschicht
wagst du dich mit sanftem Schub,
schickst ein freundlich Grün zum Licht.
Der dein Füßchen dir vergrub
hat nun Wunder zu Gesicht.

Sonnenstrahl dir - erst noch blind -
deine Röcklein überstreift
mit dem Klang von Frühlingswind.
Was erst Aug', dann Herz ergreift,
lockt nun weiß und zart und lind.

Jedes Jahr zu warten gilt,
wenn im winterkahlen Garten
neues Sehnen wird erfüllt.
Hoffnung hebt sich aller Arten,
taumelt Lenztraum sanftes Bild.

Elisabeth Krause-Scholz, März 2021



Gemalt
von
unserer
Ehrenamtlichen
Uta Persak

Wir sagen Dankeschön
für diese beiden Beiträge,
die dieser Jahreszeit
- dem Frühling -
gewidmet sind!

Kontakt während Corona

Der Ambulante Hospizdienst Wolfen e.V. ist auch in dieser schwierigen Zeit für Sie da. Unsere Koordinatorin Frau Elisabeth Krause-Scholz erreichen Sie im Hospizbüro im Mehrgenerationenhaus Wolfen-Nord (Straße der Jugend 16) unter 03494-7 20 75 11 oder unter 0177-5 46 96 67. Auch wenn durch die aktuellen Bestimmungen zum Schutz vor Corona vieles, wie beispielsweise das Trauercafé, leider nicht in gewohnter Weise stattfinden kann, lassen wir Sie bei der Begleitung von Schwerstkranken und ihrer Angehörigen nicht allein. Gern können Sie uns ansprechen, wenn Sie Unterstützung und Hilfe durch den Hospizdienst benötigen. Ein Gespräch im Hospizbüro kann zurzeit nur nach vorheriger Anmeldung und Terminabsprache erfolgen. Bitte nutzen Sie dazu die oben angeführten Telefonnummern.

Danke ...

... sagen wir allen Spendern, Förderern und ehrenamtlichen Helfern, die uns - jeder auf seine Art und Weise - unterstützen! Nur durch sie alle ist es uns möglich, Sterbenden und ihren Angehörigen zu helfen, sich auf das Lebensende einzustellen und den Tod anzunehmen. Ein Sterben in Würde in vertrauter Umgebung - wenn möglich zu Hause - ist dabei das vorrangige Ziel unserer Begleitungen.

Dafür danken wir jedem, der uns mit seiner Spende jeglicher Art einmalig oder regelmäßig bedenkt - wir freuen uns sehr über diese Unterstützung und können damit unsere ehrenamtliche Arbeit qualitativ ständig verbessern.

Ambulanter Hospizdienst Wolfen e.V.

Wenn Sie unsere Arbeit unterstützen möchten, können Sie gerne bei uns Mitglied werden.

Name, Vorname: _____ Geburtsdatum: _____

Straße, Haus-Nr.: _____ PLZ, Wohnort: _____

Telefon: _____ E-Mail: _____

Ich erkläre meinen Beitritt zum Ambulanten Hospizdienst Wolfen e.V.

Mein Jahresbeitrag beträgt 20,00 Euro (steuerlich absetzbar).

Datum, Unterschrift

Impressum

Adresse:

OT Wolfen
Mehrgenerationenhaus Bitterfeld-Wolfen
Straße der Jugend 16
06766 Bitterfeld-Wolfen

Koordinatorin:

Elisabeth Krause-Scholz

Sprechzeiten:

Wir sind für Sie da. Aufgrund der Covid-19-bedingten Einschränkungen bitten wir um eine telefonische Vereinbarung von Terminen. Wir hoffen sehr, dass Sie dafür Verständnis haben.

Handy: 0177-5 46 96 67
Telefon: 03494-7 20 75 11
Telefax: 03494-7 20 75 12
Mail: info@Hospiz-Wolfen.de
Homepage: www.hospiz-wolfen.de

Herausgeber: Ambulanter Hospizdienst Wolfen e.V.
Druck: Wolfener Werkstätten. Anerkannte Werkstatt für behinderte Menschen.

Redaktionsschluss 20. April 2021

Bildnachweis: Familie Starost, Renate Wolf,
Ambulanter Hospizdienst Wolfen e.V.

Auflage: 150 Stück

Der Verein finanziert sich durch Fördergelder der Stadt Bitterfeld-Wolfen, durch Spenden und Mitgliedsbeiträge. Auf Wunsch werden Spendenquittungen erstellt.

Spendenkonto: Kreissparkasse Anhalt-Bitterfeld
Kontonummer: 38 160 284
BLZ: 800 537 22
IBAN: DE25800537220038160284
BIC: NOLADE21BTF
Betreff: Spende Hospiz Wolfen

Nächster Erscheinungstermin: Sommer 2021